

INNOVER POUR L'INCLUSION DES PLUS DÉMUNIS

FAVORISER L'ENTREPRENEURIAT DIGITAL ET INCLUSIF

RÉSUMÉ DU LIVRE BLANC DU PROGRAMME AFIDBA

Une autre vision ?

Nées de la volonté **d'utiliser les leviers de l'entreprenariat pour répondre à des problématiques sociales, sociétales et environnementales**, les approches Inclusive Business tendent à se développer. En effet, ce modèle est une manière de pallier les limites des modèles capitalistes occidentaux qui sont basés sur la maximisation du profit, et qui sont responsables, au même titre que d'autres acteurs, du dérèglement climatique, d'inégalités sociales, d'inégalités entre les femmes et les hommes, et du non respect des droits humains.

L'Inclusif Business cherche à intégrer les aspects sociaux, locaux et environnementaux. Sa proximité avec les populations vulnérables en fait un acteur à part entière pour un développement plus durable. Cependant, ce type d'économie fait face à des difficultés internes pour lesquelles il est nécessaire d'apporter des réponses concrètes qui permettent d'atteindre un équilibre entre le modèle (inclusion des BoP et objectifs sociaux) et la viabilité économique (cf. p.3 et 4).

En Afrique, aux côtés des entrepreneurs, c'est tout un écosystème qui se mobilise pour atteindre cet objectif.

L'inclusive business est présenté comme un nouveau marché mais c'est la continuité. Il n'est pas une alternative, c'est plutôt l'avenir.

Fatou Mourate Sar,
fondatrice de l'entreprise sociale Murafa

Notre définition de l'Inclusive Business

Si différentes définitions de l'Inclusive Business existent, nous retiendrons toutefois la suivante :

L'Inclusive business est un entreprenariat qui intègre les populations à la base de la pyramide (BoP)¹ de façon centrale et durable afin d'améliorer leurs conditions de vie, tout en adoptant un modèle économiquement viable.

Sa finalité peut être également sociale et/ou environnementale.

AFIDBA en bref

Durée du programme : 3 ans, 2019-2021
Financé par l'AFD porté par Bond'innov
Soutenu par PPI et 9 autres acteurs mobilisés pour le développement
Mis en oeuvre par 4 incubateurs dans 4 pays
Maroc, Sénégal, Ghana & Burkina Faso

Grâce au programme AFIDBA :

- 60 entreprises inclusives ont bénéficié d'un programme d'accélération de 6 mois, porté par des incubateurs locaux
- 28 d'entre elles ont obtenu un financement via un mécanisme combinant prêt d'honneur et subvention.
- 56 ateliers autour de l'Inclusive Business ont été mis en place à l'attention de l'ensemble des acteurs de l'écosystème qui ont soutenu l'appropriation, voire la localisation, et l'essaimage de ce concept.
- 4 incubateurs partenaires ont renforcé leurs capacités

Les caractéristiques de l'Inclusif Business

CARACTÉRISTIQUES NÉCESSAIRES

1. Viabilité économique
2. Viabilité reposant sur l'inclusion des BoP
 - en tant que client
 - en tant qu'employés
 - en tant que fournisseurs

3. Soutenabilité par la prise en compte des problématiques sociales et/ou environnementales

CARACTÉRISTIQUES IMPORTANTES

4. Genre
5. Mesure d'impact
6. Partage de la valeur

CARACTÉRISTIQUES SOUHAITABLES

7. Co-construction avec les BoP
8. Gouvernance démocratique ou participative
9. Ré-investissement communautaire

Le livre blanc, c'est :



Plus de 70 entretiens

individuels auprès de chercheurs, de praticiens, des entrepreneurs AFIDBA



Plus de 200 documents bibliographiques sur

l'entreprenariat en Afrique, l'entreprenariat inclusif et social, l'entreprenariat des femmes, les approches de marché inclusives, les cadres politiques et légaux de l'entreprenariat dans les 4 pays, l'impact investing, les structures d'accompagnement en Afrique



9 panels de discussions

avec participants en français et en anglais



Des données quantitatives

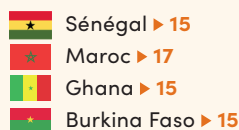
du suivi de la coordination projet et des évaluations externes

1. Pour « Base of the Pyramid ». Par BoP, on entend les populations les plus défavorisées, les plus vulnérables, n'ayant pas accès aux biens et services fondamentaux tels que la santé, l'éducation, l'électricité, l'emploi et « toutes les personnes vivant avec moins de 8\$/ jour » en parité de pouvoir d'achat (PPA ; source : G20). Cette population représente aujourd'hui 4 milliards de personnes.

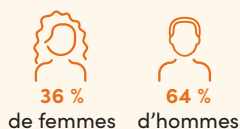
Soutenir l'entrepreneuriat inclusif et son écosystème

Qui sont les entrepreneurs AFIDBA ?

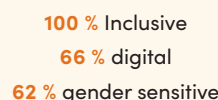
PAR PAYS



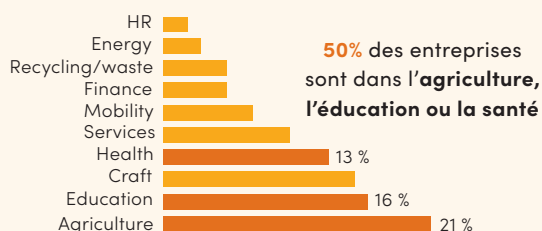
FOUNDERS/CEOS



CRITÈRES



SECTEURS D'ACTIVITÉ



PROFIL TYPE



Améliorer les conditions de vie des BoP

Au-delà de la création d'emploi, les entreprises inclusives **doivent également contribuer à améliorer les conditions de vie des populations vulnérables**, par l'accès à un travail digne donc et par la transmission de compétences, par des avantages sociaux, par l'accès à l'éducation, par l'inclusion financière, par un partage plus équitable de la valeur etc. Ces changements, provoqués par l'entreprise, **doivent être durables**.

Consolider l'écosystème de l'Inclusive Business

Le projet AFIDBA s'est donné pour mission de **renforcer les liens entre les différents acteurs de l'écosystème** de l'entrepreneuriat inclusif. Dans ce cadre, les défis à relever sont les suivants :

- le cadre légal et normatif n'est pas assez adapté
- les infrastructures sont insuffisantes (télécommunications, transports, etc.)
- il y a un manque de services de support au développement des entreprises, d'accès aux financements
- la main d'œuvre qualifiée est limitée (recrutement des populations BoP identifiées comme complexes par les entrepreneurs AFIDBA à cause de leur manque de qualifications)
- l'acceptation culturelle peut être un obstacle (notamment l'entrepreneuriat des femmes : manque d'accès aux réseaux, aux mentors et nécessité de concilier carrières professionnelles et vie familiale).



Nos conseils à destination des incubateurs

AFIDBA a mis en place des programmes d'accélération pour les entreprises inclusives dont voici les contours pouvant être réutilisés pour de nouveaux programmes :

01 Bootcamp & Formation en groupe avec partage, réseautage et modules clés

- Module 1 : Définition de l'Inclusive Business
- Module 2 : Adapter les méthodes de l'entreprise au travail avec les BoP
- Module 3 : Chercher des partenaires pour un modèle financier viable

02 Modules sur des thématiques transversales en groupe :

- Mesure d'impact social/ environnemental
- Inclusion du genre
- Inclusion du digital
- Développement durable
- Relations investisseurs

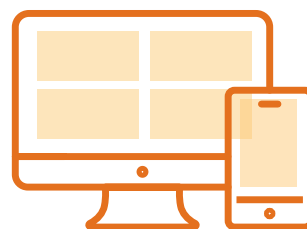
03 Modules à la carte en individuel à développer pour un accompagnement personnalisé

(ex : comptabilité, aspects légaux et juridiques, aspects marketing, innovation etc.) en utilisant l'Inclusive Business Model Canvas de Concrée.

Comment démultiplier les forces de l'entreprise inclusive ?

L'utilisation du digital

Facteur de croissance économique, le digital fait partie des critères de sélection des entreprises AFIDBA. Il permet l'**accès à l'information** (études, personnes ressources), l'**accès au financement** (réseaux de financement locaux ou internationaux, Mobile Banking etc.) et la **simplification de processus** (inventaires, mise en relation client-fournisseurs etc.). Plus spécifiquement, le digital permet aux entreprises de pouvoir jouir d'opportunités commerciales et de services ainsi que de moyens de communication internes et externes, voire de plaider.

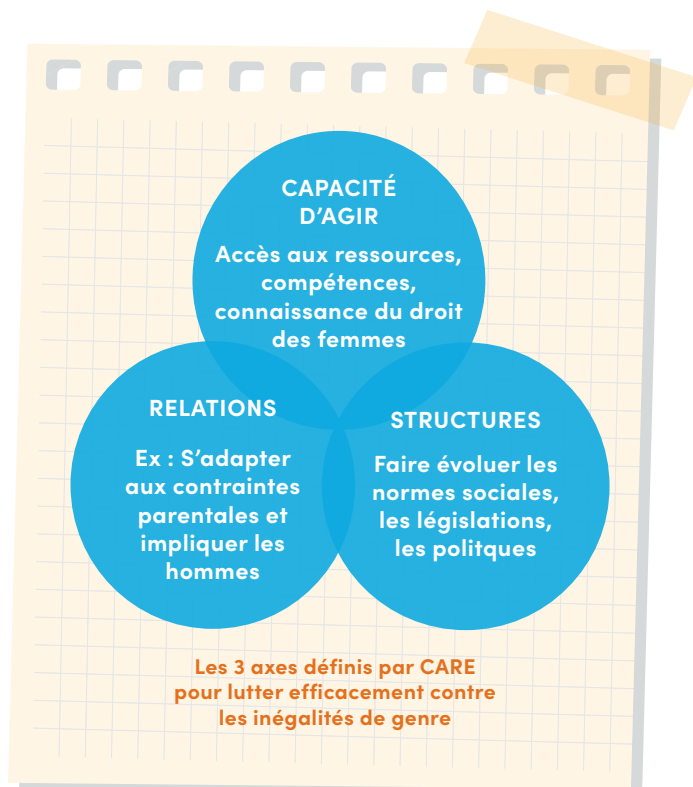


En revanche, les entrepreneurs inclusifs doivent également adapter le langage et le contenu des outils digitaux afin de ne pas créer de barrières supplémentaires aux populations de la BoP vis-à-vis de ces ressources numériques.

La prise en compte du genre²

Un des défis sociaux relevé par les Inclusive Business du programme AFIDBA est de démocratiser l'égalité de genre, levier d'inclusion et de lutte contre l'extrême pauvreté. Il faut **prendre soin d'intégrer les femmes au monde de l'entreprise, qu'elles soient entrepreneures, employées ou fournisseuses**. Intégrer l'égalité des genres dans la stratégie des entrepreneurs inclusifs apporte une réponse adaptée aux besoins des BoP.

Toutefois, selon la socio-économiste et chercheuse à l'Institut de recherche pour le développement (IRD), Isabelle Guérin, **il ne faut pas négliger les potentiels effets négatifs de l'inclusion**. Dans son article « Business social et « bas de la pyramide » : la marche forcée du capitalisme social », elle montre qu'il convient de faire attention de ne pas alourdir la double journée des femmes, ou bien de faire peser une pression ou une responsabilité trop importante sur ces dernières. Elle prend l'exemple des faiseuses de marché, jouant le rôle d'interface et d'intermédiaire pour vendre des produits et des services. Dans ce cas précis, Isabelle Guérin dénonce une captation de la valeur et une délégitimation des risques plutôt qu'une réelle co-construction.



Nous avons un impact dans la vie des populations que nous servons (...) mais il nous faut pouvoir le démontrer. C'est important de mesurer l'impact, mais il nous faut de l'accompagnement

Momar Fall,
Directeur général
de La Case Solidaire

L'enjeu de la mesure d'impact

Mesurer son impact social et environnemental permet aux entreprises d'**améliorer leur inclusivité et leur résilience** et constitue également une aide à la prise de décision. Il est donc important d'analyser tous les changements positifs et négatifs qu'une entreprise a sur ses différentes parties prenantes, sur son territoire et sur la société en général.

Des obstacles...

- Besoin en ressources humaines et logistiques
- Barrières linguistiques
- Coût de sa mise en place
- Difficultés d'accès

... aux solutions

- Intégrer la mesure d'impact de manière progressive
- Nouer des partenariats pour la mesure d'impact
- Utiliser des outils adaptés aux besoins et aux publics visés
- Soutenir le développement de ressources locales

2. En partant du constat que les inégalités entre les hommes et les femmes sont basés sur leur assignation des rôles socialement construits en fonction de leur sexe, l'approche genre est la remise en cause de tout ce processus. Elle a pour objectif final l'égalité des droits entre les femmes et les hommes ainsi qu'un partage équitable des ressources et des responsabilités.

Recommandations pour



INCITER



INFORMER



INVESTIR



METTRE EN
OEUVRE

Recommandations multi-acteurs

- 01.** Promouvoir les impacts sociaux et environnementaux des entreprises inclusives auprès des gouvernements des pays AFIDBA par des actions de plaidoyer multi-acteurs
- 02.** Poursuivre les études pour mesurer la viabilité et la complémentarité des entreprises inclusives avec des dispositifs autres (gouvernement, associations ...) dans les pays du Sud pour contribuer au ODD

Déstinées aux entrepreneurs inclusifs

- 03.** Favoriser et valoriser un financement hybride (public et privé) de l'entreprise
- 04.** Définir une stratégie sur le genre dans l'entreprise, pouvant être formalisée par une politique écrite
- 05.** Sensibiliser et engager les communautés, et plus spécifiquement les hommes et les garçons sur les questions de genre
- 06.** Renforcer l'inclusion numérique des populations, en particulier BoP, en facilitant l'accès aux services digitaux

Déstinées aux acteurs institutionnels

- 07. (Etats pays AFIDBA)** Établir une définition légale et/ou un statut légal spécifique aux Inclusive Business dans les quatre pays AFIDBA fondés sur des critères objectifs et observables
- 08. (Etats y compris AFIDBA)** Mettre en place des mesures incitant les fonds d'investissement et plus largement les financeurs à s'engager dans l'investissement à impact
- 09. (Etats y compris AFIDBA)** Soutenir la création de plateformes d'échanges entre les différents acteurs de l'écosystème afin de développer le dialogue et de construire une approche coordonnée.
- 10. (Baillleurs)** Capitaliser sur des programmes multi-pays de type AFIDBA pour développer les échanges entre les acteurs de différents pays
- 11. (Baillleurs)** Privilégier une approche de co-construction avec l'ensemble des parties prenantes nationales lors de la conception de programmes de développement à destination des entreprises et de l'écosystème inclusif
- 12. (Etats AFIDBA + baillleurs)** Continuer de favoriser l'implantation des infrastructures économiques afin de favoriser la circulation de biens et services et l'accès au marché des plus démunis
- 13. (Etats pays AFIDBA)** Mettre en place des incitations nationales spécifiques afin de valoriser la mission sociale des entreprises inclusives
- 14. (Etats AFIDBA)** Mettre en place des politiques publiques destinées spécifiquement à l'empouvoirement et à la promotion de l'entrepreneuriat des femmes
- 15. (Baillleurs)** Développer des programmes spécifiques à l'entrepreneuriat des femmes basés sur les trois axes vus précédemment
- 16. (Etat AFIDBA)** Généraliser la mise en place de plateforme d'informations pour faciliter les démarches administratives des entrepreneurs
- 17. (Etats y compris AFIDBA)** Mettre en place un continuum de financement basé sur la coordination des investisseurs et permettant aux entreprises de recevoir des financements à chaque étape de leur développement
- 18. (Etats nord)** Intégrer de façon volontariste la mesure d'impact des entreprises dans les programmes des baillleurs

Déstinées aux financeurs

- 19.** Travailler à une harmonisation des outils d'évaluation des investisseurs à impact, les fonds ou business angels afin de rendre l'accès à ce type de financement plus accessible pour les entrepreneurs
- 20.** Faciliter l'accès aux financements en proposant un continuum de solutions pour les entreprises à chaque étape de leur développement
- 21.** Généraliser l'association du renforcement de capacités et du financement dans les programmes d'accélération

Déstinées aux structures d'accompagnement

- 22.** Mettre l'accent sur l'entrepreneuriat inclusif au sein des réseaux d'incubateurs
- 23.** Faciliter l'accès aux entrepreneurs à des outils d'évaluation d'impact adaptés à leurs besoins et à leurs réalités
- 24.** Jouer un rôle de facilitateur entre les entrepreneurs et les financeurs de manière plus systématique
- 25.** Mettre l'accent sur le financement de ressources humaines pour les incubateurs dans la conception de programmes de développement incluant un cursus d'accélération

Financier



Coordination



Incubateurs Partenaires



Partenaires techniques



Membre

